

Cesta z krize, z.ú.

Účetní závěrka

a

Zpráva nezávislého auditora
za rok končící 31. prosince 2022

Auditor

interexpert neziskový sektor s. r. o.

INTEREXPERT neziskový sektor s.r.o., Mikulandská 2, Praha 1, 110 00, Tel:+420 224 933 658, Fax:+420 224 934 101
e-mail: secretary@interexpert.cz www.interexpert.cz

interexpert

Obsah:

Zpráva nezávislého auditora

Účetní výkazy:

Rozvaha

Výkaz zisku a ztráty

Příloha k účetním výkazům

Výroční zpráva za rok 2022

Zpráva nezávislého auditora

Organizace:	Cesta z krize, z.ú.
Právní forma:	Ústav
Sídlo:	Plaská 589/11, Malá Strana, 150 00 Praha 5
Identifikační číslo:	22753974
Rozvahový den:	31.12.2022
Předmět činnosti ústavu:	Ústav se zakládá za účelem zajištění pomoci a podpory (a) lidem, kteří se ocitli v krizové životní situaci (b) ohroženým dětem a jejich rodinám

Výrok auditora

Provedli jsme audit přiložené účetní závěrky účetní jednotky, u které hlavním předmětem činnosti není podnikání (dále jen účetní jednotka), sestavené na základě českých účetních předpisů, která se skládá z rozvahy k 31.12.2022, výkazu zisku a ztráty za rok končící 31.12.2022, přílohy, která obsahuje popis použitých podstatných účetních metod a další vysvětlující informace.

Podle našeho názoru účetní závěrka podává věrný a poctivý obraz aktiv, pasiv účetní jednotky k 31.12.2022 a nákladů, výnosů a výsledku jejího hospodaření za rok končící k 31.12.2022 v souladu s českými účetními předpisy.

Základ pro výrok

Audit jsme provedli v souladu se zákonem o auditorech a standardy Komory auditorů České republiky (KA ČR) pro audit, kterými jsou mezinárodní standardy pro audit (ISA) případně doplněné a upravené souvisejícími aplikačními doložkami. Naše odpovědnost stanovena těmito předpisy je podrobněji popsána v oddílu Odpovědnost auditora za audit účetní závěrky. V souladu se zákonem o auditorech a Etickým kodexem přijatým Komorou auditorů České republiky jsme na účetní jednotce nezávislí a splnili jsme i další etické povinnosti vyplývající z uvedených předpisů. Domníváme se, že důkazní informace, které jsme shromáždili, poskytují dostatečný a vhodný základ pro vyjádření našeho výroku.

Ostatní informace uvedené ve výroční zprávě

Ostatními informacemi jsou v souladu s § 2 písm. b) zákona o auditorech informace uvedené ve výroční zprávě mimo účetní závěrku a naši zprávu auditora. Za ostatní informace odpovídá správní rada účetní jednotky.

Náš výrok k účetní závěrce se k ostatním informacím nevztahuje. Přesto je však součástí našich povinností souvisejících s ověřením účetní závěrky seznámení se s ostatními informacemi a posouzení, zda ostatní informace nejsou ve významném (materiálním) nesouladu s účetní závěrkou či s našimi znalostmi o účetní jednotce získanými během ověřování účetní závěrky nebo zda se jinak tyto informace nejeví jako významně (materiálně) nesprávné. Také posuzujeme, zda ostatní informace byly ve všech významných (materiálních) ohledech vypracovány v souladu s příslušnými právními předpisy. Tímto posouzením se rozumí, zda ostatní informace splňují požadavky právních předpisů na formální náležitosti a postup vypracování ostatních informací v kontextu významnosti (materiality), tj. zda případné nedodržení uvedených požadavků by bylo způsobitelné ovlivnit úsudek činěný na základě ostatních informací.

Na základě provedených postupů, do míry, jež dokážeme posoudit, uvádíme, že

- ostatní informace, které posuzují skutečnosti, jež jsou též předmětem zobrazení v účetní závěrce, jsou ve všech významných (materiálních) ohledech v souladu s účetní závěrkou a
- ostatní informace byly vypracovány v souladu s právními předpisy.

Dále jsme povinni uvést, zda na základě poznatků a povědomí o účetní jednotce, k nimž jsme dospěli při provádění auditu, ostatní informace neobsahují významné (materiální) věcné nesprávnosti. V rámci uvedených postupů jsme v obdržení ostatních informací žádné významné (materiální) věcné nesprávnosti nezjistili.

Odpovědnost správní rady účetní jednotky za účetní závěrku

Správní rada účetní jednotky odpovídá za sestavení účetní závěrky podávající věrný a poctivý obraz v souladu s českými účetními předpisy a za takový vnitřní kontrolní systém, který považuje za nezbytný pro sestavení účetní závěrky tak, aby neobsahovala významné (materiální) nesprávnosti způsobené podvodem nebo chybou.

Při sestavování účetní závěrky je správní rada účetní jednotky povinna posoudit, zda je účetní jednotka schopna nepřetržitě trvat, a pokud je to relevantní, popsat v příloze záležitosti týkající se jejího nepřetržitého trvání a použití předpokladu nepřetržitého trvání při sestavení účetní závěrky, s výjimkou případů, kdy správní rada účetní jednotky plánuje zrušení účetní jednotky nebo ukončení její činnosti, resp. kdy nemá jinou reálnou možnost než tak učinit.

Odpovědnost auditora za audit účetní závěrky

Naším cílem je získat přiměřenou jistotu, že účetní závěrka jako celek neobsahuje významnou (materiální) nepravost způsobenou podvodem nebo chybou a vydat zprávu auditora obsahující náš výrok. Přiměřená míra jistoty je velká míra jistoty, nicméně není zárukou, že audit provedený v souladu s výše uvedenými předpisy ve všech případech v účetní závěrce odhalí případnou existující významnou (materiální) nesprávnost. Nesprávnosti mohou vznikat v důsledku podvodů nebo chyb a považují se za významné (materiální), pokud lze reálně předpokládat, že by jednotlivě nebo v souhrnu mohly ovlivnit ekonomická rozhodnutí, která uživatelé účetní závěrky na jejím základě přijmou.

Při provádění auditu v souladu s výše uvedenými předpisy je naší povinností uplatňovat během celého auditu odborný úsudek a zachovávat profesní skepticismus. Dále je naší povinností:

- Identifikovat a vyhodnotit rizika významné (materiální) nesprávnosti účetní závěrky způsobené podvodem nebo chybou, navrhnout a provést auditorské postupy reagující na tato rizika a získat dostatečné a vhodné důkazní informace, abychom na jejich základě mohli vyjádřit výrok. Riziko, že neodhalíme významnou (materiální) nesprávnost k níž došlo v důsledku podvodu, je větší než riziko neodhalení významné (materiální) nesprávnosti způsobené chybou, protože součástí podvodu mohou být tajné dohody, falšování, úmyslná opomenutí, nepravdivá prohlášení nebo obcházení vnitřních kontrol správní radou.
- Seznámit se s vnitřním kontrolním systémem účetní jednotky relevantním pro audit v takovém rozsahu, abychom mohli navrhnout auditorské postupy vhodné s ohledem na dané okolnosti, nikoliv abychom mohli vyjádřit názor na účinnost vnitřního kontrolního systému.
- Posoudit vhodnost použitých účetních pravidel, přiměřenost provedených účetních odhadů a informace, které v této souvislosti správní rada účetní jednotky uvedla v příloze.
- Posoudit vhodnost použití předpokladu nepřetržitého trvání při sestavení účetní závěrky správní radou a to, zda s ohledem na shromážděné důkazní informace existuje významná (materiální) nejistota vyplývající z událostí nebo podmínek, které mohou významně zpochybnit schopnost účetní jednotky trvat nepřetržitě. Jestliže dojdeme k závěru, že taková významná (materiální) nejistota existuje, je naší povinností upozornit v naší zprávě na informace uvedené v této souvislosti v účetní závěrce – příloze, a pokud tyto informace nejsou dostatečné, vyjádřit modifikovaný výrok. Naše závěry týkající se schopnosti Účetní jednotky trvat nepřetržitě vycházejí z důkazních informací, které jsme získali do data naší zprávy. Nicméně budoucí události nebo podmínky mohou vést k tomu, že účetní jednotka ztratí schopnost trvat nepřetržitě.

- Vyhodnotit celkovou prezentaci, členění a obsah účetní závěrky, včetně přílohy a dále to, zda účetní závěrka zobrazuje podkladové transakce a události způsobem, který vede k věrnému zobrazení.

Naši povinností je informovat správní a dozorčí radu účetní jednotky mimo jiné o plánovaném rozsahu a načasování auditu a o významných zjištěních, která jsme v jeho průběhu učinili, včetně zjištěných významných nedostatků ve vnitřním kontrolním systému.

INTEREXPERT neziskový sektor s.r.o.
Mikulandská 2, 110 00 Praha 1
Oprávnění KAČR 511

Ing. Karolina Neuvirtová, jednatelka a auditorka
Oprávnění KAČR 2176



Datum:	14-04-2023
Podpis auditora:	

ROZVAHA pro nevýdělečné organizace

v plném rozsahu

ke dni 31.12.2022

(v celých tisících Kč)

IČO
2 2 7 5 3 9 7 4

Název a sídlo účetní jednotky

Cesta z krize,

Plaská 589/11

Praha 5

15000

Označení a	AKTIVA b	Stav k prvnímu dni účetního období 1	Stav k poslednímu dni účetního období 2
A.	Dlouhodobý majetek celkem (A.I. + A.II. + A.III. + A.IV.)	0	0
A. I.	Dlouhodobý nehmotný majetek celkem (součet A.I.1. až A.I.7.)	194	194
1.	Nehmotné výsledky výzkumu a vývoje		
2.	Software		
3.	Ocenitelná práva		
4.	Drobný dlouhodobý nehmotný majetek		
5.	Ostatní dlouhodobý nehmotný majetek	194	194
6.	Nedokončený dlouhodobý nehmotný majetek		
7.	Poskytnuté zálohy na dlouhodobý nehmotný majetek		
A. II.	Dlouhodobý hmotný majetek celkem (součet A.II.1. až A.II.10.)		
1.	Pozemky		
2.	Umělecká díla, předměty a sbírky		
3.	Stavby		
4.	Hmotné movité věci a jejich soubory		
5.	Pěstitelské celky trvalých porostů		
6.	Dospělá zvířata a jejich skupiny		
7.	Drobný dlouhodobý hmotný majetek		
8.	Ostatní dlouhodobý hmotný majetek		
9.	Nedokončený dlouhodobý hmotný majetek		
10.	Poskytnuté zálohy na dlouhodobý hmotný majetek		
A. III.	Dlouhodobý finanční majetek celkem (součet A.III.1. až A.III.6.)		
1.	Podíly - ovládaná nebo ovládající osoba		
2.	Podíly - podstatný vliv		
3.	Dluhové cenné papíry držené do splatnosti		
4.	Zápůjčky organizačním složkám		
5.	Ostatní dlouhodobé zápůjčky		
6.	Ostatní dlouhodobý finanční majetek		

Označení a	AKTIVA b	Stav k prvnímu dni účetního období 1	Stav k poslednímu dni účetního období 2
A. IV.	Oprávky k dlouhodob. majetku celkem (součet A.IV.1 až A.IV.11.)	-194	-194
1.	Oprávky k nehmotným výsledkům výzkumu a vývoje		
2.	Oprávky k softwaru		
3.	Oprávky k ocenitelným právům		
4.	Oprávky k drobnému dlouhodobému nehmotnému majetku		
5.	Oprávky k ostatnímu dlouhodobému nehmotnému majetku	-194	-194
6.	Oprávky ke stavbám		
7.	Oprávky k samostatným hmotným movitým věcem a souborům hmotných movitých věcí		
8.	Oprávky k pěstitelským celkům trvalých porostů		
9.	Oprávky k základnímu stádu a tažným zvířatům		
10.	Oprávky k drobnému dlouhodobému hmotnému majetku		
11.	Oprávky k ostatnímu dlouhodobému hmotnému majetku		
B.	Krátkodobý majetek celkem (B.I. + B.II. + B.III. + B.IV.)	1 955	1 670
B. I.	Zásoby celkem (součet B.I.1. až B.I.9.)		
1.	Materiál na skladě		
2.	Materiál na cestě		
3.	Nedokončená výroba		
4.	Polotovary vlastní výroby		
5.	Výrobky		
6.	Mladá a ostatní zvířata a jejich skupiny		
7.	Zboží na skladě a v prodejnách		
8.	Zboží na cestě		
9.	Poskytnuté zálohy na zásoby		
B. II.	Pohledávky celkem (součet B.II.1. až B.II.19.)	60	114
1.	Odběratelé		
2.	Směnky k inkasu		
3.	Pohledávky za eskontované cenné papíry		
4.	Poskytnuté provozní zálohy	40	94
5.	Ostatní pohledávky		
6.	Pohledávky za zaměstnanci		
7.	Pohledávky za institucemi sociálního zabezpečení a veřejného zdravotního pojištění		
8.	Daň z příjmů		
9.	Ostatní přímé daně		
10.	Daň z přidané hodnoty		

Označení a	AKTIVA b	Stav k prvnímu dni účetního období 1	Stav k poslednímu dni účetního období 2
11.	Ostatní daně a poplatky		
12.	Nároky na dotace a ostatní zúčtování se státním rozpočtem		
13.	Nároky na dotace a ostatní zúčtování s rozpočtem orgánů územních samosprávných celků		
14.	Pohledávky za společníky sdruženými ve společnosti		
15.	Pohledávky z pevných termínovaných operací a opcí		
16.	Pohledávky z vydaných dluhopisů		
17.	Jiné pohledávky	20	20
18.	Dohadné účty aktivní		
19.	Opravná položka k pohledávkám		
B. III.	Krátkodobý finanční majetek celkem (součet B.III.1. až B.III.7.)	1 889	1 540
1.	Peněžní prostředky v pokladně	5	3
2.	Ceniny		
3.	Peněžní prostředky na účtech	1 884	1 309
4.	Majetkové cenné papíry k obchodování		
5.	Dluhové cenné papíry k obchodování		
6.	Ostatní cenné papíry		
7.	Peníze na cestě	0	228
B. IV.	Jiná aktiva celkem (součet B.IV.1. až B.IV.2.)	6	16
1.	Náklady příštích období	6	16
2.	Příjmy příštích období		
	AKTIVA CELKEM (A. + B.)	1 955	1 670

Označení a	PASIVA b	Stav k prvnímu dni účetního období 3	Stav k poslednímu dni účetního období 4
A.	Vlastní zdroje celkem (A.I. + A.II.)	608	515
A. I.	Jmění celkem (A.I.1. + A.I.2. + A.I.3.)	532	439
1.	Vlastní jmění		
2.	Fondy	532	439
3.	Oceňovací rozdíly z přecenění finančního majetku a závazků		
A. II.	Výsledek hospodaření celkem (A.II.1. + A.II.2. + A.II.3.)	76	76
1.	Účet výsledku hospodaření		
2.	Výsledek hospodaření ve schvalovacím řízení	6	0
3.	Nerozdělený zisk, neuhrazená ztráta minulých let	70	76
B.	Cizí zdroje celkem (B.I. + B.II. + B.III. + B.IV.)	1 347	1 155
B. I.	Rezervy celkem (B.I.1.)		
1.	Rezervy		
B. II.	Dlouhodobé závazky celkem (součet B.II.1. až B.II.7.)		
1.	Dlouhodobé úvěry		
2.	Vydané dluhopisy		
3.	Závazky z pronájmu		
4.	Přijaté dlouhodobé zálohy		
5.	Dlouhodobé směnky k úhradě		
6.	Dohadné účty pasivní		
7.	Ostatní dlouhodobé závazky		
B. III.	Krátkodobé závazky celkem (součet B.III.1. až B.III.23.)	1 347	1 155
1.	Dodavatelé	0	25
2.	Směnky k úhradě		
3.	Přijaté zálohy		
4.	Ostatní závazky	0	14
5.	Zaměstnanci	729	570
6.	Ostatní závazky vůči zaměstnancům		
7.	Závazky k institucím sociálního zabezpečení a veřejného zdravotního pojištění	384	275
8.	Daň z příjmů		
9.	Ostatní přímé daně	116	79
10.	Daň z přidané hodnoty		
11.	Ostatní daně a poplatky		
12.	Závazky ze vztahu k státnímu rozpočtu		
13.	Závazky ze vztahu k rozpočtu orgánů územních samosprávních celků		
14.	Závazky z upsaných nesplacených cenných papírů a podílů		

Označení a	PASIVA b	Stav k prvnímu dni účetního období 3	Stav k poslednímu dni účetního období 4
15.	Závazky ke společníkům sdruženým ve společnosti		
16.	Závazky z pevných termínovaných operací a opcí		
17.	Jiné závazky		
18.	Krátkodobé úvěry		
19.	Eskontní úvěry		
20.	Vydané krátkodobé dluhopisy		
21.	Vlastní dluhopisy		
22.	Dohadné účty pasivní	118	192
23.	Ostatní krátkodobé finanční výpomoci		
B. IV.	Jiná pasiva celkem (součet B.IV.1. až B.IV.2.)		
1.	Výdaje příštích období		
2.	Výnosy příštích období		
	PASIVA CELKEM (A. + B.)	1 955	1 670

Sestaveno dne: 14. 4. 2023	Podpisový záznam statutárního orgánu účetní jednotky nebo podpisový záznam fyzické osoby, která je účetní jednotkou
Právní forma účetní jednotky SDRUŽENÍ (SVAZ, SPOLEK, SPOLEČNOST, KLUB AJ.)	Osoba odpovědná za účetnictví (jméno a podpis) Jarmila Kubáňková PhD.
Předmět podnikání	Osoba odpovědná za účetní závěrku (jméno a podpis) Jarmila Kubáňková PhD. tel.: linka:

VÝKAZ ZISKU A ZTRÁTY pro nevýdělečné organizace

v plném rozsahu

ke dni 31.12.2022

(v celých tisících Kč)

IČO
2 2 7 5 3 9 7 4

Název a sídlo účetní jednotky

Cesta z krize,

Plaská 589/11

Praha 5

15000

Označení a	NÁKLADY b	Činnost		
		hlavní 1	hospodářská 2	celkem 3
A.I.	Spotřebované nákupy a nakupované služby (součet A.I.1. až A.I.6.)	2 437	0	2 437
1.	Spotřeba materiálu, energie a ostatních neskladovaných dodávek	179	0	179
2.	Prodané zboží			
3.	Opravy a udržování			
4.	Náklady na cestovné			
5.	Náklady na reprezentaci			
6.	Ostatní služby	2 258	0	2 258
A.II.	Změny stavu zásob vlastní činnosti a aktivace (součet A.II.7. až A.II.9.)			
7.	Změna stavu zásob vlastní činnosti			
8.	Aktivace materiálu, zboží a vnitroorganizačních služeb			
9.	Aktivace dlouhodobého majetku			
A.III.	Osobní náklady (součet A.III.10. až A.III.14.)	9 901	0	9 901
10.	Mzdové náklady	7 559	0	7 559
11.	Zákonné sociální pojištění	2 300	0	2 300
12.	Ostatní sociální pojištění			
13.	Zákonné sociální náklady	42	0	42
14.	Ostatní sociální náklady			
A.IV.	Daně a poplatky (A.IV.15.)	1	0	1
15.	Daně a poplatky	1	0	1
A.V.	Ostatní náklady (součet A.V.16. až A.V.22.)	18	0	18
16.	Smluvní pokuty, úroky z prodlení, ostatní pokuty a penále			
17.	Odpis nedobytné pohledávky			
18.	Nákladové úroky	7	0	7
19.	Kursově ztráty			
20.	Dary			
21.	Manka a škody			
22.	Jiné ostatní náklady	11	0	11

Označení a	NÁKLADY b	Činnost		
		hlavní 1	hospodářská 2	celkem 3
A.VI.	Odpisy, prodaný majetek, tvorba a použití rezerv a opravných položek (součet A.VI.23. až A.I.27.)			
23.	Odpisy dlouhodobého majetku			
24.	Prodaný dlouhodobý majetek			
25.	Prodané cenné papíry a podíly			
26.	Prodaný materiál			
27.	Tvorba a použití rezerv a opravných položek			
A.VII.	Poskytnuté příspěvky (A.VII.28.)	1	0	1
28.	Poskytnuté členské příspěvky a příspěvky zúčtované mezi organizačními složkami	1	0	1
A.VIII.	Daň z příjmů (A.VIII.29.)			
29.	Daň z příjmů			
	NÁKLADY CELKEM (A.I. + A.II. + A.III. + A.IV. + A.V. + A.VI. + A.VII. + A.VIII.)	12 358	0	12 358

Označení a	VÝNOSY b	Činnost		
		hlavní 1	hospodářská 2	celkem 3
B.I.	Provozní dotace (B.I.1.)	11 836	0	11 836
1.	Provozní dotace	11 836	0	11 836
B.II.	Přijaté příspěvky (součet B.II.2. až B.II.4.)	387	0	387
2.	Přijaté příspěvky zúčtované mezi organizačními složkami			
3.	Přijaté příspěvky (dary)	387	0	387
4.	Přijaté členské příspěvky			
B.III.	Tržby za vlastní výkony a za zboží	128	0	128
B.IV.	Ostatní výnosy (součet B.VI.5. až B.VI.10.)	7	0	7
5.	Smluvní pokuty, úroky z prodlení, ostatní pokuty a penále			
6.	Platby za odepsané pohledávky			
7.	Výnosové úroky	3	0	3
8.	Kursově zisky			
9.	Zúčtování fondů			
10.	Jiné ostatní výnosy	4	0	4
B.V.	Tržby z prodeje majetku (součet B.V.11. až B.V.15.)			
11.	Tržby z prodeje dlouhodobého nehmotného a hmotného majetku			
12.	Tržby z prodeje cenných papírů a podílů			
13.	Tržby z prodeje materiálů			
14.	Výnosy z krátkodobého finančního majetku			
15.	Výnosy z dlouhodobého finančního majetku			
VÝNOSY CELKEM (B.I. + B.II. + B.III. + B.IV. + B.V.)		12 358	0	12 358
C.	Výsledek hospodaření před zdaněním	0	0	0
D.	Výsledek hospodaření po zdanění	0	0	0

Sestaveno dne: 14.4.2023	Podpisový záznam statutárního orgánu účetní jednotky nebo podpisový záznam fyzické osoby, která je účetní jednotkou
Právní forma účetní jednotky SDRUŽENÍ (SVAZ, SPOLEK, SPOLEČNOST, KLUB AJ.)	Osoba odpovědná za účetnictví (jméno a podpis) Jarmila Kubáňková PhD.
Předmět podnikání	Osoba odpovědná za účetní závěrku (jméno a podpis) Jarmila Kubáňková PhD. tel.: linka:

PŘÍLOHA V ÚČETNÍ ZÁVĚRCE

Název účetní jednotky:	Cesta z krize, z.ú.
IČ:	22753974
Sídlo účetní jednotky:	Plaská 589/11, 150 00 Praha 5, Malá Strana
Právní forma:	Ústav
Datum vzniku:	1.1.2014
Příslušný rejstřík:	Registrována pod spisovou značkou U 373 vedenou u Městského soudu v Praze
Rozvahový den:	31. 12. 2022
Účetní období, za které je sestavena závěrka:	2022
Okamžik sestavení účetní závěrky:	14.4.2023
Kategorie podle zákona o účetnictví:	Mikro účetní jednotka
Odpovědná osoba:	Jarmila Kubáňková, Ph.D.

1. Vymezení účelu, pro který byla účetní jednotka zřízena

Ústav byl založen za účelem zajištění pomoci a podpory lidem, kteří se ocitli v krizové životní situaci a ohroženým dětem a jejich rodinám.

2. Hospodářská činnost účetní jednotky

Ústav nevykonává vedlejší hospodářskou činnost.

3. Informace o zakladatelích

Cesta z krize, z.ú. byl založen těmito zakládajícími členy:

- Mgr. Jarmila Kubáňková
- PhDr. Dana Oujezdská
- Mgr. Lucie Hermánková
- Bc. Silvie Novotná

4. Statutární orgány a změny provedené v účetním období

Organizační strukturu tvoří statutární orgán – ředitel ústavu, správní rada – předsedkyně rady a dva členové správní rady, revizor.

Ředitelka: Jarmila Kubáňková, Ph.D.

Správní rada:

Předsedkyně správní rady Mgr. Hana Tryznová

Člen správní rady Bc. Helena Brýdlová

Člen správní rady Petr Kužvart

Revizor: PhDr. Jindřiška Kotrlová

5. Změny ve spolkovém rejstříku v průběhu účetního období

V roce 2022 nedošlo k žádným změnám v rejstříku.

6. Základní východiska

Účetní jednotka účtuje v soustavě podvojného účetnictví. Při vedení účetnictví a sestavování účetní závěrky postupuje v souladu se zákonem č. 563/1991 Sb., o účetnictví, ve znění pozdějších předpisů a prováděcí vyhláškou č. 504/2002, kterou se provádějí některá ustanovení zákona č. 563/1991 Sb., o účetnictví, ve znění pozdějších předpisů, pro účetní jednotky, u kterých hlavním předmětem činnosti není podnikání. Účetním obdobím je kalendářní rok. Pokud není jednotlivě uvedeno jinak, uvádí se všechny částky účetní závěrky v tisících Kč.

7. Způsob zpracování účetních záznamů

Účetní data se zpracovávají elektronicky v účetním softwaru POHODA společnosti Stormware s.r.o. pro vedení podvojného účetnictví, který odpovídá požadavkům zákona č. 563/1991 Sb. o účetnictví. Účetní doklady jsou kontrolovány a schvalovány finančními koordinátory zodpovědnými za finanční stránku realizovaných projektů. Za vedení účetnictví a sestavení účetní závěrky zodpovídá ředitelka organizace.

8. Ověřování účetní závěrky auditorem

Účetní jednotka nemá povinnost ověřovat účetní závěrku auditorem podle §20 zákona o účetnictví. Cesta z krize, z.ú. podstupuje dobrovolný statutární audit a audity některých projektů na základě podmínek stanovených dárce.

9. Cizoměnové transakce

Majetek a závazky vyjádřené v cizí měně se k **datu uskutečnění účetního případu** oceňují v českých korunách denním kurzem, kterým je kurz ČNB platný k datu účetního případu. Pokud se v tento den kurz nevyhlašuje, pak jím je poslední kurz ČNB vyhlášený bezprostředně po tomto dnu. Kurzové rozdíly se účtují podle zůstatku do finančních nákladů (účet 545 - kurzové ztráty) nebo finančních výnosů (účet 645 - kurzové zisky). U bankovních transakcí zadávaných v jiné cizí měně, než je měna daného bankovního účtu, respektuje účetní jednotka kurz, který pro tuto transakci použila banka.

Majetek a závazky vyjádřené v cizí měně se k **rozvahovému dni** přecení na českou měnu kurzem ČNB vyhlášeným k rozvahovému dni nebo kurzem vyhlášeným bezprostředně před tímto dnem, pokud se k rozvahovému dni kurz nevyhlašuje. Kurzové rozdíly vzniklé přeceněním k rozvahovému dni se účtují do finančních nákladů (účet 545 - kurzové ztráty) nebo finančních výnosů (účet 645 - kurzové zisky).

10. Informace o zaměstnancích

Náklady související se mzdou tuzemských zaměstnanců se účtují standardním způsobem, tj. mzdové náklady na analytické účty 521 a zákonné sociální pojištění na analytické účty 524.

Přehled počtu zaměstnanců a souvisejících nákladů za rok 2020 a srovnatelné hodnoty za rok 2019 jsou uvedené v následující tabulce v tis. Kč.

	2021	2022		2021	2022
Průměrný přepočtený počet zaměstnanců	6	6	Osobní náklady	9 200	9 901
z toho členů řídicích orgánů	1	1	z toho mzdové náklady	6 947	7 559
členů kontrolních orgánů	1	1	zákonné sociální pojištění	2 253	2 342

11. Odměny a funkční požitky členům statutárních, kontrolních nebo jiných orgánů

Členové těchto orgánů nemají ve stanovách stanovené žádné odměny ani funkční požitky z titulu vykonávání své funkce. Ti, kteří jsou zároveň zaměstnanci, jsou odměňováni podle schváleného platového systému.

12. Dlouhodobý majetek

Pravidla pro účtování a odepisování dlouhodobého majetku stanovuje vnitřní účetní směrnice.

Dlouhodobý nehmotný majetek (dále jen DNM)

DNM jsou nehmotné výsledky výzkumu a vývoje, software, ocenitelná práva a jiný nehmotný majetek

pořízený úplatně nebo darováním pro vlastní potřebu společnosti, jehož doba použitelnosti je delší než 1 rok s pořizovací cenou od 60 000 Kč včetně. Nehmotným majetkem bez ohledu na pořizovací náklady nejsou internetové stránky a aplikace, filmy, studie, publikace a podobné propagační materiály financované v rámci projektů a sledující naplnění účelu daného projektu po dobu jeho trvání. O takových výdajích se účtuje do nákladů daného účetního období jako o nákupu služeb na příslušné analytické účty v souladu s rozpočtovými pravidly a podmínkami stanovenými dárce.

Účetní jednotka během účetního období nepořídila žádný dlouhodobý nehmotný majetek, k 31.12.2022 eviduje DNM ve výši 194tis, který je plně odepsán.

Drobný nehmotný majetek (dále jen drobný NM)

Jako drobný NM se sleduje nehmotný majetek pořízený úplatně nebo darováním pro vlastní potřebu společnosti, jehož doba použitelnosti je delší než 1 rok s pořizovací cenou od 3 000,- Kč včetně do 60 000 Kč. Seznam tohoto majetku se vede mimo účetnictví v operativní evidenci. O drobném NM a o nehmotném majetku s pořizovací cenou pod 3 000 Kč se účtuje jako o nákupu služeb na analytické účty skupiny 51.

Dlouhodobý hmotný majetek (dále jen DHM)

Jako DHM se eviduje majetek pořízený úplatně nebo darováním, jehož doba použitelnosti je delší než 1 rok s pořizovací cenou od 40 000 Kč včetně.

DHM se odepisuje rovnoměrně, doba odpisu se stanoví u každého majetku individuálně podle předpokládané doby používání a s ohledem na podmínky a trvání projektu, jehož je součástí. Odpis se zaúčtuje jedenkrát ročně k poslednímu dni účetního období.

Hodnota majetku, jehož pořizovací cena byla uhrazena z daru nebo dotace, se po dobu odepisování eviduje na účtu vlastního jmění (901). Roční odpis tohoto majetku se zaúčtuje standardně na účet 551. O částku odpisu se zároveň sníží hodnota majetku na účtu vlastního jmění (901) ve prospěch výnosů (účet 649).

K rozvahovému dni účetní jednotka neeviduje žádný DHM.

Drobný hmotný majetek (dále jen drobný HM)

Jako drobný HM se sleduje hmotný majetek pořízený úplatně nebo darováním, jehož doba použitelnosti je delší než 1 rok a s pořizovací cenou od 3 000,- Kč včetně do 40 000 Kč. Seznam tohoto majetku se vede mimo účetnictví v operativní evidenci. O drobném HM a o hmotném majetku s pořizovací cenou nižší než 3 000 Kč se účtuje jako o zásobách způsobem B přímo do spotřeby na analytické účty skupiny 50.

13. Pohledávky

Pohledávky se oceňují při svém vzniku jmenovitou hodnotou. Organizace netvoří opravné položky. Organizace nemá pohledávky po lhůtě splatnosti ani pohledávky, u kterých by doba splatnosti k rozvahovému dni přesáhla 12 měsíců. Účetní jednotka nemá pohledávky neobsažené v rozvaze.

Řádek aktiv B.II.4 Poskytnuté provozní zálohy obsahuje nevyúčtované služby související s nájmem prostor a zálohu na nevyúčtované finanční služby.

Řádek aktiv B.II.17 Jiné pohledávky obsahuje poskytnutou kauci k nájmu prostor.

14. Vlastní jmění a fondy

Pod položkou fondy na řádku pasiv A.I.2. jsou evidované zůstatky přijatých nevyužitých darů. K rozvahovému dni má tento fond zůstatek 439tis. Kč.

15. Závazky

Organizace nemá závazky po lhůtě splatnosti ani závazky, u kterých by doba splatnosti k rozvahovému dni přesáhla 12 měsíců. Účetní jednotka nemá závazky neobsažené v rozvaze.

Z částky uvedené na řádku pasiv B.III. Krátkodobé závazky celkem připadá 927tis. Kč na závazky z pracovněprávních vztahů zaměstnanců. Konkrétní výše těchto závazků k rozvahovému dni podle kategorií je uvedena v následující tabulce.

Zaměstnanci	570
Sociální a zdravotní pojištění	275
Daň ze závislé činnosti	79

Závazek vůči dodavatelům před splatností je ve výši 25tis. Kč. Závazek vůči státu z nevyčerpané dotace je ve výši 0tis. Kč, 14tis ostatní závazky z mylných plateb v 12/2022, zbytek ve výši 192 tis Kč uvedený na řádku B.III.22 tvoří dohadné účty na náklady, které souvisí s rokem 2022 – služby související s nájmem, zpracování účetnictví, audit dotace MPSV, telefonní poplatky 12/2022.

16. Přehled přijatých grantů (darů a dotací)

Účetní jednotka přijímá dotace na základě Rozhodnutí o poskytnutí dotace. Za dotace se považují ty, které jsou poskytnuté z veřejných rozpočtů, zejména ze státního rozpočtu ČR – MPSV, MV. Za dary se považují ty, které jsou poskytnuty na základě Darovací smlouvy, případně jsou přijímány přes transparentní účet organizace.

Během účetního období obdržela účetní jednotka pro svoji činnost dary a dotace podle následující tabulky.

Dárce	Zdroj	Platby
MPSV – Linka pro rodinu a školu 116 000	veřejný	4 412
MPSV – Linka první psychologické pomoci 116 123	veřejný	6 309
MV – Linka pro rodinu a školu 116 000	veřejný	130
MV – Linka pro rodinu a škol 116 000 UA	veřejný	493
MPSV – Linka první psychologické pomoci 116 123 UA	veřejný	493
Wienerberger s.r.o.	soukromý	50
Quantcom, a.s.	soukromý	100
Menší soukromí dárci	soukromý	68
Transparentní účet – soukr.dárci	soukromý	77
Celkem		12 132

Všechny dary přijaté účetní jednotkou v tomto účetním období bez ohledu na to, v jakém období jsou součástí hospodářského výsledku, jsou osvobozené podle § 19b zákona 586/1992 o daních z příjmů.

Účetní jednotka nakládá s přijatými prostředky v souladu s účelem, pro který byla zřízena a v souladu s ustanoveními dotačních smluv. Přijaté dary a dotace se sledují podle nákladových okruhů (středisek), které představují část projektu hrazenou přímo dárce na základě dané dotační či darovací smlouvy.

17. Přehled poskytnutých darů

Účetní jednotka v 2022 neposkytla žádné dary dalším osobám.

18. Komentář k výkazu zisků a ztrát

Celkové náklady za účetní období 2022 byly ve výši 12 358tis. Kč a jsou pokryty odpovídajícími výnosy v celkové výši 12 358tis. Kč.

19. Hospodářský výsledek

Hospodářským výsledkem za rok 2022 je 0 Kč.

20. Způsob zjištění základu daně z příjmů

Řádek DP		Částka v Kč
10	Výsledek hospodaření (zisk +, ztráta -)	0
40	Náklady neuznávané za náklady podle § 25 nebo 24 zákona	12 357 655
70	Mezisoučet	12 357 655
101	Příjmy, jež u veřejně prospěšných poplatníků, nejsou předmětem daně	12 357 655
109	Příjmy osvobozené od daně podle § 19b zákona	0
120	Příjmy nezahrnované do základu daně podle § 23 odst. 4 písm. a) zákona	0
140	Příjmy a částky podle § 23 odst. 4 zákona písm. e)	0
170	Mezisoučet	12 357 655
200	Základ daně před úpravou	0
270	Základ daně po úpravě	0
280	Sazba daně (v %)	19
290	Daň	0

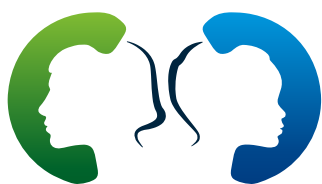
21. Způsob vypořádání výsledku hospodaření z předcházejících účetních období

Účetní jednotka převedla zisk ve výši 6.406 Kč z roku 2021 na účet 932 Nerozdělený zisk, neuhrazená ztráta.

22. Významné události, které nastaly mezi rozvahovým dnem a dnem sestavení účetní závěrky

V Praze dne 14.4.2023

Jarmila Kubáňková, Ph.D.



Cesta z krize



VÝROČNÍ ZPRÁVA 2022

Cesta z krize, z. ú.

**Vážené dámy a vážení pánové,
milí příznivci Cesty z krize,**

ačkoliv se náš svět neustále proměňuje, tak stále existují neměnné životní konstanty. Mezi mé konstanty patří od roku 2015 toto úvodní slovo ve výroční zprávě. Každý rok mám tu výsadu důkladně se ohlédnout za událostmi minulého roku a aspoň pro sebe si říct, zda a jak jsme ho zvládli a zda si stále ještě zasluhujeme název Cesta z krize.

Při ohlédnutí za loňským rokem mám dojem, že tento název dobře vystihuje podstatu naší práce.

- Na Lince první psychické pomoci 116 123 se meziročně zdvojnásobilo množství hovorů, kdy jsme na pomoc volajícímu zalarmovali složky IZS. Tuto situaci konzultanti zažívají zhruba 5x do měsíce. Zároveň se nám díky změně interních metodik dovolá více lidí, kteří naši pomoc vyhledají poprvé. Loni se jednalo o takřka polovinu všech smysluplných hovorů.
- Na Lince pro rodinu a školu 116 000 se též meziročně zdvojnásobil počet hovorů, po kterých jsme (po předchozí dohodě s volajícím) oznamovali skutečnosti nasvědčující trestnému činu spáchanému na nezletilém. Taková oznámení jsme podávali v průměru 2x do měsíce.

Ani v ostatních oblastech života organizace jsme loni rozhodně nezháleli. Více o nich si můžete přečíst v Událostech roku 2022 na následující straně. Ekonomickým ukazatelům se podrobně věnuje audit organizace, který je nedílnou součástí této výroční zprávy.

Nemusím mít žádnou křišťálovou kouli na to, abych věděla, že i tento rok bude velmi náročný pro nás všechny. Proto se přidávám k modlitbě Anonymních alkoholiků a přeji nám všem odvahu měnit věci, které měnit můžeme, sílu přijmout to, co změnit nemůžeme a moudrost jedno od druhého rozeznat.

Jarmila Kubáňková
statutární zástupkyně

Praha, březen 2023

Představujeme se

Organizace Cesta z krize, z. ú. byla založena za účelem zajištění pomoci a podpory

- (a) ohroženým dětem a jejich rodinám
- (b) lidem, kteří se ocitli v krizové životní situaci.

K zajištění této pomoci provozujeme dvě krizové linky, a to

- (a) Linku pro rodinu a školu 116 000 – non stop a zdarma po celé ČR
- (b) Linku první psychické pomoci 116 123 – non stop a zdarma po celé ČR.

Obě provozované Linky patří do rodiny evropských harmonizovaných čísel se sociální hodnotou, které vznikly na podkladě rozhodnutí Evropské komise 2007/116/ES ze dne 15. února 2007.

Zákonné podmínky

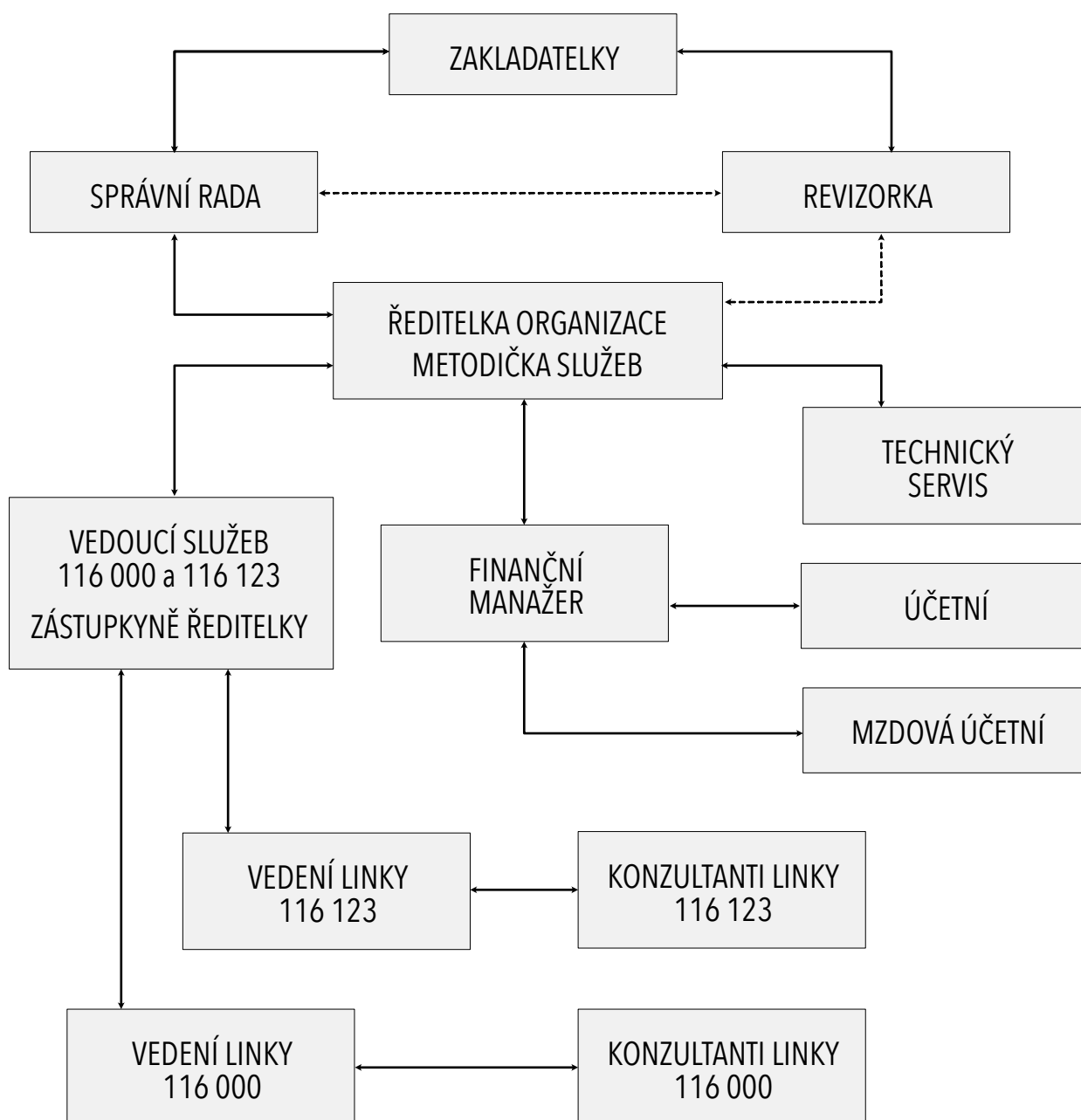
Cesta z krize z. ú. je veden je pod spisovou značkou U 373 u Městského soudu v Praze.

Jsme poskytovatelem sociální služby telefonické krizové pomoci rozhodnutím MHMP ze dne 10. 03. 2016 pod číslem jednacím MHMP 416944/2016.

Jsme držitelem pověření k výkonu sociálně-právní ochrany dětí ve stanoveném rozsahu dle rozhodnutí MHMP ze dne 30.03. 2016 pod číslem jednacím MHMP 539594/2016.

Pověřením MPSV jsme zařazeni mezi veřejně podporované sociální služby s celostátní a nadregionální působností.

Organizační struktura - Cesta z krize, z. ú.



- S koncem roku skončila i první etapa vnitřní restrukturalizace Cesty z krize. Od ledna bude mít každá z Linek svoje vlastní vedení, které bude vedle běžných provozních potíží dbát o udržování dosavadní kvality poskytovaných služeb a rozvoj potenciálu zaměstnanců.
- **prosinec** – Jako členové přípravné skupiny Krize v Praze spolupřadáme seminář KRIZE V PRAZE, zaměřeného na efektivnější spolupráci služeb poskytující psychosociální podporu Pražanům v krizových situacích.
- **listopad** – Obdrželi jsme akreditaci MPSV (pro sociální pracovníky a vedoucí pracovníky) našeho prvního kurzu z „Krizovka po telefonu“ v délce 130 výukových hodin.
- **říjen** - Ředitelka organizace byla hostem Tomáše Paprštejna v Klubovně Naděje, kde si povídali o dětech, které přežily sexuální zneužívání a možnostech jejich podpory v rámci školských zařízení.
- **září** – Získáváme mimořádný grant MV ČR. Díky němu jsme mohli vytvořit webové stránky www.ua-help.cz a zprovoznit chatbot, ve kterém uprchlíci z Ukrajiny naleznou odpovědi na nejběžnější otázky spojené se systémem péče o duševní zdraví v ČR a poradenských službách zajišťovaných MŠMT



- **červenec** – Nejnovější záloha na plyn vzrostla na 9,4 násobek oproti lednu. Vedle nárůstu dalších nákladů to přispělo ke skutečnosti, že naše roční náklady na provoz obou linek překročili o takřka 250 000 Kč získané dotace od MPSV. V tzv. červených číslech jsme neskončili jen díky našim dárcům.
- **březen** – Začínají pravidelné každotýdenních online setkávání s ukrajinskou linkou 116 000 (v rámci střešní organizace Missing Children Europe), zaměřenou na pomoc uprchlým nezletilým Ukrajincům bez doprovodu, resp. spojování rodin rozdělených válkou.

- **únor** – Od začátku agrese na Ukrajině nabízíme pomoc lidem v první linii. Podíleli jsme se na vzniku projektu [interventi.cz](https://www.interventi.cz) (krizoví intervenenti - dobrovolníci), poskytovali jsme bezplatnou psychickou podporu profesionálům (zaměstnancům i dobrovolníkům) z organizací pomáhajících ukrajinským uprchlíkům, které působily na Hlavním nádraží v Praze.
- **leden** – Společně s Linkou bezpečí a Správou železnic jsme se podíleli na pilotním projektu pro osoby se suicidiálními tendencemi, které chtějí ukončit svůj život střetem s vlakem / skokem z železničního mostu.

Touha ukončit svůj život může potkat každého.
NEZŮSTÁVEJTE S TÍM SAMI!



116 111 věk 26-
116 123 věk 18+

DĚKUJEME:



SPONZORÍ:



www.linkabezpeci.cz
www.linkapsychickepomoci.cz



Linka pro rodinu a školu 116 000 non stop a zdarma po celé ČR pro ohrožené děti a dospělé, kterým to není jedno.



Kdy volat 116 000

- pro podporu rodiny (rodičovské i mezigenerační konflikty)
- při rozchodu rodičů (spory o děti, rodičovské únosy)
- při potížích ve škole (výchovné problémy, šikana)
- v okamžiku (hrozícího) útěku nebo únosu dítěte

Pomáháme dětem a dospívajícím, když

- jsou pohřešovaní, ztraceni, na útěku
- jsou obětí agrese v reálném i virtuálním světě
- mají potíže se svými blízkými vrstevníky nebo sami se sebou
- vyrůstají v problematickém rodinném prostředí

Poradenství v případech šikany poskytujeme ve spolupráci a pod odborným vedením expertů programu Minimalizace šikany.



☎ 116 000 🧩



Kdo nás nejčastěji kontaktoval?

- Nejčastěji s námi byli v kontaktu rodiče dětí, a to v 65 % případů. V dalších 10 % případů se jednalo o jinou blízkou plnoletou osobu.
- Ohrožené dítě se na nás obrátilo v 17 % ze všech uskutečněných kontaktů, v jednotkách případů jsme mluvily s jeho nepplnoletým blízkým kamarádem, spolužákem nebo příbuzným.
- Učitelé, vychovatelé, zdravotníci a jiní profesionálové s námi konzultovali ve zbylých 8 % případů.

O čem jsme spolu mluvili?

- Dopady rozchodu rodičů (zejm. spory o děti a sžívání s novými partnery rodičů), a to v 11 % případů.
- Problematika CAN je zmiňována v 10% kontaktů, sebepoškozování a konflikty v rodině shodně v 7% případů.
- Šikana, resp. podezření na ubližování mezi dětmi, se objevila v 6 % hovorů, jiné potíže ve škole (poruchy učení, potíže ve vztahu žák – učitel, neomluvená absence) v dalších 7 %.
- Největší podíl (49 %) tak tvořili nespecifikované potíže v rodině, kam patří např. problematika závislosti, genderu, duševní nemoci a i v roce 2022 i obavy z války.

O jaké děti se jednalo?

- V 63 % hovorů se jednalo o dívky, v 37 % o chlapce.
- Děti byly nejčastěji ve věku mezi 11. a 15. lety (36 %), následovány skupinou dětí mladších 5 let (23 %), děti v rozmezí 6–10 let (19 %), mladiství mezi 15. a 18. let věku (14 %) a mladí dospělí do 26 let (8 %).

Co se dělo po hovoru?

- Dvakrát do měsíce se vyskytl hovor, po jehož ukončení jsme po vzájemné dohodě s volajícím informovali o situaci dítěte relevantní orgány (státní zastupitelství, PČR, OSPOD, event. Českou školní inspekci).

Celkem jsme spolu mluvili více jak 1 119 hodin.

Chatovali jsme 130 hodin.

A odpověděli jsme vám na 80 emailů.



Linka První psychické pomoci 116 123 zdarma a non stop po celé ČR pro lidi v krizi a jejich blízké, kteří by rádi pomohli.



Kdy volat 116 123

- náhlé a nečekané situace
(dopravní nehody, přepadení, znásilnění, ztráta blízkého člověka)
- nové situace, které vás zaskočily
(náhlé životní změny, změna rolí, nemoc, úraz)
- potíže se sebou samým
(stres a přepracování, obavy, nejistoty, samota a osamění, úzkost, sebevražedné myšlenky)
- potíže ve vztazích
(partnerské neshody, rozchod, rozvod, nevěra, domácí násilí, neuspokojivé vztahy s přáteli, sousedy, kolegy atd.)

 **116 123**



Kdo nás nejčastěji kontaktoval?

- Poměr pohlaví je dlouhodobě stabilní, ženy se na nás obracely skoro dvakrát častěji než muži (66 % žen, 34 % mužů).
- Pokud volající uvedl věk, v 50% se pohybuje mezi 30 a 50 lety, druhou nejpočetnější kategorií jsou mladí dospělí do 30 let věku (27%).
- Polovina volajících se na nás v průběhu obtížného období obracela opakovaně.

O čem jsme spolu mluvili?

- I v tomto roce jsme spolu nejčastěji hovořili o Vás a Vašich starostech, ať už se jednalo o Vaše psychické či fyzické zdraví, nadměrnou zátěž v práci nebo při studiu, pocity osamělosti, obavy z budoucnosti – alespoň některého z těchto témat se týkalo 65 % hovorů.
- Potíže ve vztazích s druhými lidmi, ať již partnerské, pracovní, sousedské nebo vztahy v rodině se objevovali ve 29 % hovorů.
- S myšlenkami na sebevraždu ať již svými nebo někoho blízkého jste se nám svěřili ve 13 % hovorů.
- Stejně jako loni se socioekonomická témata objevovala v 4 % hovorů, kdy se nejčastěji jednalo o dluhy, exekuce, nezaměstnanost nebo bytovou nouzi.
- Ve 3 % případech se hovory týkaly násilí (domácího, na pracovišti, loupeží, krádeží, přepadení, vražd atd.).

Co se dělo po hovoru?

- Zhruba 5x do měsíce se vyskytl hovor, po jehož ukončení jsme po vzájemné dohodě s volajícím alarmovali integrovaný záchranný systém – nejčastěji RZS nebo PČR.

Celkem jsme spolu byli v kontaktu 2409 hodin.

86 % času v telefonické komunikaci,

14 % času prostřednictvím chatu.





Provoz Linky pro rodinu a školu 116 000 je spolufinancován z Dotačního programu pro nestátní neziskové organizace provozující evropské krizové či asistenční linky 116 000, 116 111 a 116 006 v České republice.



Provoz služeb je spolufinancován MPSV.

V roce 2022 jsme opět rozšířili výčet našich aktivit, které spadají do oblasti PR a fundraisingu. Prohloubili jsme spolupráci s našimi dosavadními podporovateli a podařilo se získat i několik nových firemních partnerů, kterým upřímně děkujeme.

Ve druhé polovině roku jsme odstartovali fundraisingovou kampaň k mezinárodnímu dni prevence sebevražd a zároveň jsme rozšířili naše působení na sociálních sítích, abychom byli v bližším kontaktu s našimi podporovateli.



Hlavní telekomunikační partner organizace



Odborný garant
pro problematiku šikany



Správce informačních systémů organizace



Jsme součástí poradny
a připravujeme videa proti šikaně



Pravidelně publikujeme
v časopisech věnovaných školství



Personální společnost PŘEDVÝBĚR.CZ
podpořila v roce 2021 naši organizaci
finančním darem 20 000 Kč



Společnost Wienerberger se v roce 2022
stala naším partnerem

Cesta z krize, z. ú.
Plaská 589/1 1
150 00, Praha 5 - Malá Strana
IČ: 22753974
ID datové schránky – x6qdmuq
cestazkrize.net
bankovní spojení: 6044880369/0800

správní rada

Hana Tryznová, předsedkyně správní rady, hana.tryznova@cestazkrize.net
Helena Brýdlová, členka správní rady
Petr Kužvart, člen správní rady

revizorka

Jindřiška Kotrlová

kontakt na vedení

Jarmila Kubáňková
ředitelka organizace, metodička služeb
jarmila.kubankova@cestazkrize.net

Lucie Hermánková
zástupkyně ředitelky, vedoucí služeb
lucie.hermankova@cestazkrize.net

Linka pro rodinu a školu 116 000

telefonní číslo – 116 000 non stop a zdarma po celé ČR
emailový kontakt - 116000@cestazkrize.net

Linka První psychické pomoci 116 123

telefonní číslo – 116 123 non stop a zdarma po celé ČR
emailový kontakt – 116123@cestazkrize.net